

王子まちづくり協議会

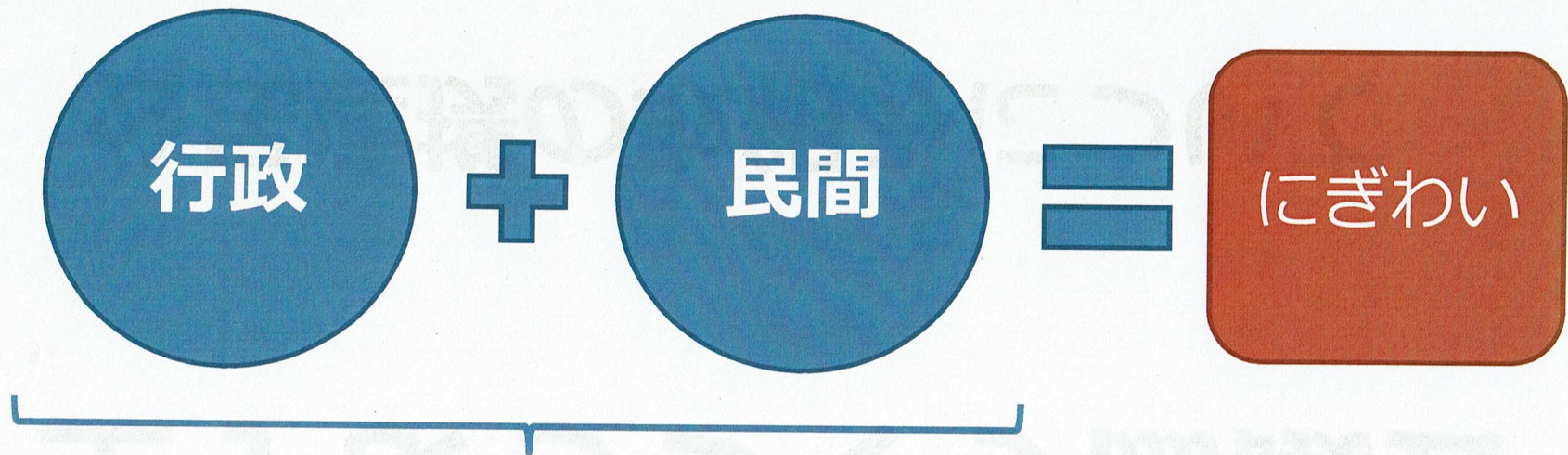
公民連携の取組みについて

令和4年1月19日



公民連携の必要性

- ・王子駅周辺のまちづくりや新庁舎整備にあたっては、「にぎわいづくり」を通じた「まちの価値」向上が大きな課題
- ・施設整備、しくみづくりは行政主体
- ・「にぎわいづくり」は民間主体



公民連携

事例紹介

- ・ 新たな制度などにより、全国で様々な「公民連携」の取組み
- ・ 「王子」らしい公民連携の取組みを今後検討

公園・広場の
使い方

庁舎・公共施
設の使い方

まちの経営
(エリアマネ
ジメント)

公園・広場の 使い方

Park-PFI

飛鳥山公園

飲食施設



売店等の収益を活用して、公園施設の整備や管理を行う。

東屋



公募対象公園施設
の整備範囲



公園・広場の
使い方

Park-PFI

新宿中央公園（新宿区）



公園・広場の
使い方

社会実験

キッチンカー（世田谷区）



出店場所

代沢せせらぎ公園

希望丘公園

JRA馬事公苑前けやき広場

上用賀5丁目アパート
(区営住宅)

喜多見まちづくりセンター

まちの経営
(エリアマネ
ジメント)

大手町・丸の内・有楽町（大丸有）地区
にぎわいづくりのイベント



夏祭り（打ち水イベント）



イルミネーション

まちの経営 (エリアマネ ジメント)



エリアマネジメント広告

Creating Landscapes with Outdoor Ads
- Area Management Advertising

大手町・丸の内・有楽町（大丸有）地区

収入源の確保

道路上のオープンカフェ

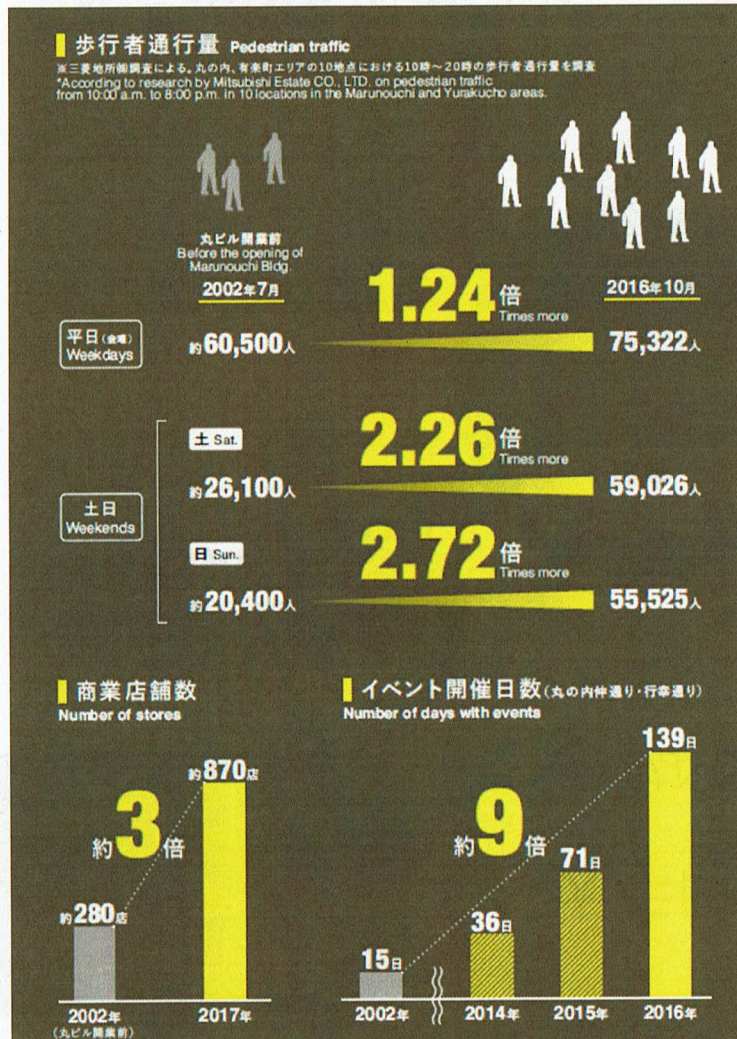


⇒ まちなかの広告や道路使用の手続きに伴う協力金などを原資に運営

まちの経営 (エリアマネ ジメント)

大手町・丸の内・有楽町（大丸有）地区

エリアマネジメントの成果



⇒歩行者や商店数の増

⇒にぎわいやまちのイメージ向上

まちの経営 (エリアマネジメント)

大手町・丸の内・有楽町（大丸有）地区

多様な団体の連携によるエリアマネジメント

サステイナブルなまちづくりを推進
Promoting sustainable urban development.

大丸有地区に集う企業・就業者と環境・健康等の社会課題を解決するため、次世代の働き方を実験しながら研究開発・事業企画に取り組んでいます。

エコツェリア 協会

一般社団法人
大丸有環境共生型
まちづくり推進協会
The Ecozzeria Association
(2007年設立)

大丸有 まちづくり協議会

一般社団法人
大手町・丸の内・有楽町地区
まちづくり協議会
The Council for Area Development
and Management of Otemachi,
Marunouchi, and Yurakucho
(1988年設立、2012年社団化)

大手町・丸の内・有楽町 地区まちづくり懇談会

The Advisory Committee on
Otemachi-Marunouchi-
Yurakucho Area Development
(1996年組成)

公民合意形成

公共と民間の4者で構成され、
大丸有地区の将来像を
議論・検討しています。

東京都
Tokyo

JR東日本
JR East

リガーレ

NPO法人
大丸有
エリアマネジメント協会
OMY Area Management
Association
(2002年東京都NPO認証)

再開発・まちづくり・地権者合意形成
Redevelopment, urban development
and consensus building with land owners.

大丸有地区の地権者を会員とし、エリアの
付加価値を高め、東京の都心において持続
的な発展に向けた取り組みを行っています。

まちの賑わいやコミュニティづくりを推進
Bringing life to the district and building communities.

道路をはじめとした公的空間の活用や、交流・環境などの活動を通じて、大丸有地区のブランド向上に取り組んでいます。

総会
General
Assembly

理事会
Board
of Directors

事務局
Secretariat

公的空間を活用した賑わいづくり
Creation of activities

エリア内での交流促進
Build a community

MICE誘致・DMO事務局
Promotion of urban MICE

全国エリアマネジメントネットワーク事務局
Japan Area Management Network Secretariat

庁舎・公共施設
の使い方

庁舎・公共施設の事例①
横浜市役所



庁舎の低層部 = 人々を迎え入れる「街」のような空間

まちのにぎわいや活力の創出、来館者、駅利用者の利便性の向上、職員の昼食需要の受け皿などの観点から、アトリウム、商業施設、市民利用施設、水辺空間を整備

庁舎・公共施設 の使い方

庁舎・公共施設の事例① 横浜市役所

アトリウム



- 年間を通じてコンサートや展示会等を開催
- 市が管理し、企画・運営を（株）シアターワークショップに委託

商業施設



- 19店舗 約3000㎡の商業施設
- 対象エリアを市が貸付し、（株）京急電鉄がマスターリース方式により管理・運営を行っている

庁舎・公共施設
の使い方

庁舎・公共施設の事例②
アオーレ長岡



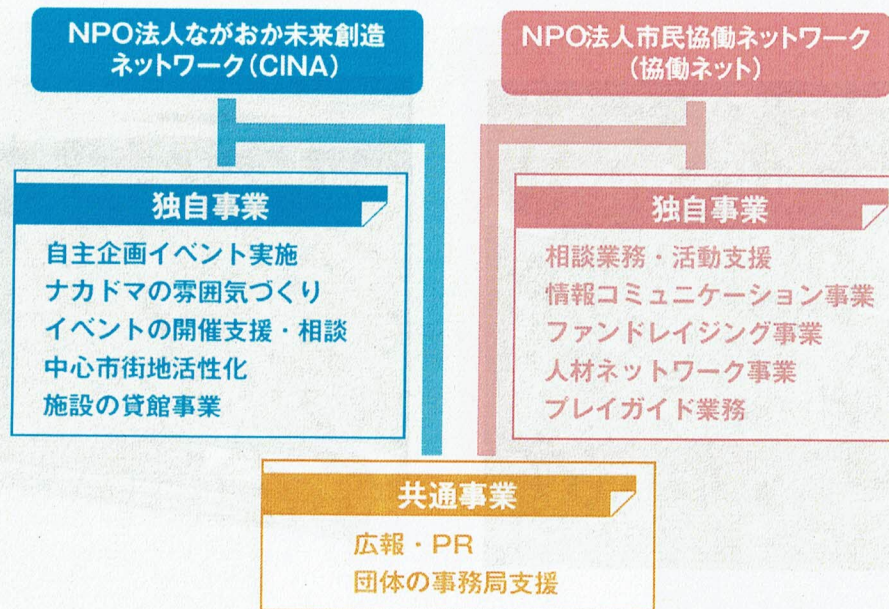
- 屋根付き広場「ナカドマ」を中心に、アリーナ、市民交流スペース、市役所、議会などの機能を配置
- アリーナはBリーグの会場となるほか、ナカドマはコンサートやフードイベントなどが行われ、全体で年間130万人以上が利用

庁舎・公共施設 の使い方

庁舎・公共施設の事例② アオーレ長岡

ルールを作らない自由度の高い運営

「安く、長く、自由に、飲食も、販売も」市民目線での運営



- 指定管理者制度や市の直営ではない、独自の仕組みによる運営体制で、自由度の高い市民の主体的な運営を実現
- 行政は安定した運営ができるように下支えとしてサポート

庁舎・公共施設 の使い方

庁舎・公共施設の事例③ 大和市文化創造拠点 シリウス



- 図書館、芸術文化ホール、生涯学習センター、屋内こども広場等が複合した大和市の公共施設
- 年間300万人以上が利用
図書館としては来館者数日本一
- 市街地再開発事業により整備

ホール



図書館



生涯学習施設



庁舎・公共施設の使い方

庁舎・公共施設の事例③ 大和市文化創造拠点 シリウス

施設 業務	芸術文化 ホール	図書館	生涯学習 センター	子育て 支援施設	市民課 連絡所
貸館・窓口	指定管理者				行政
事業の 企画・実施					
施設の 維持・管理	管理組合（行政も含む）				

屋内こども広場



・ 管理運営計画の基本方針

施設全体の一体運営 民間活力の積極活用

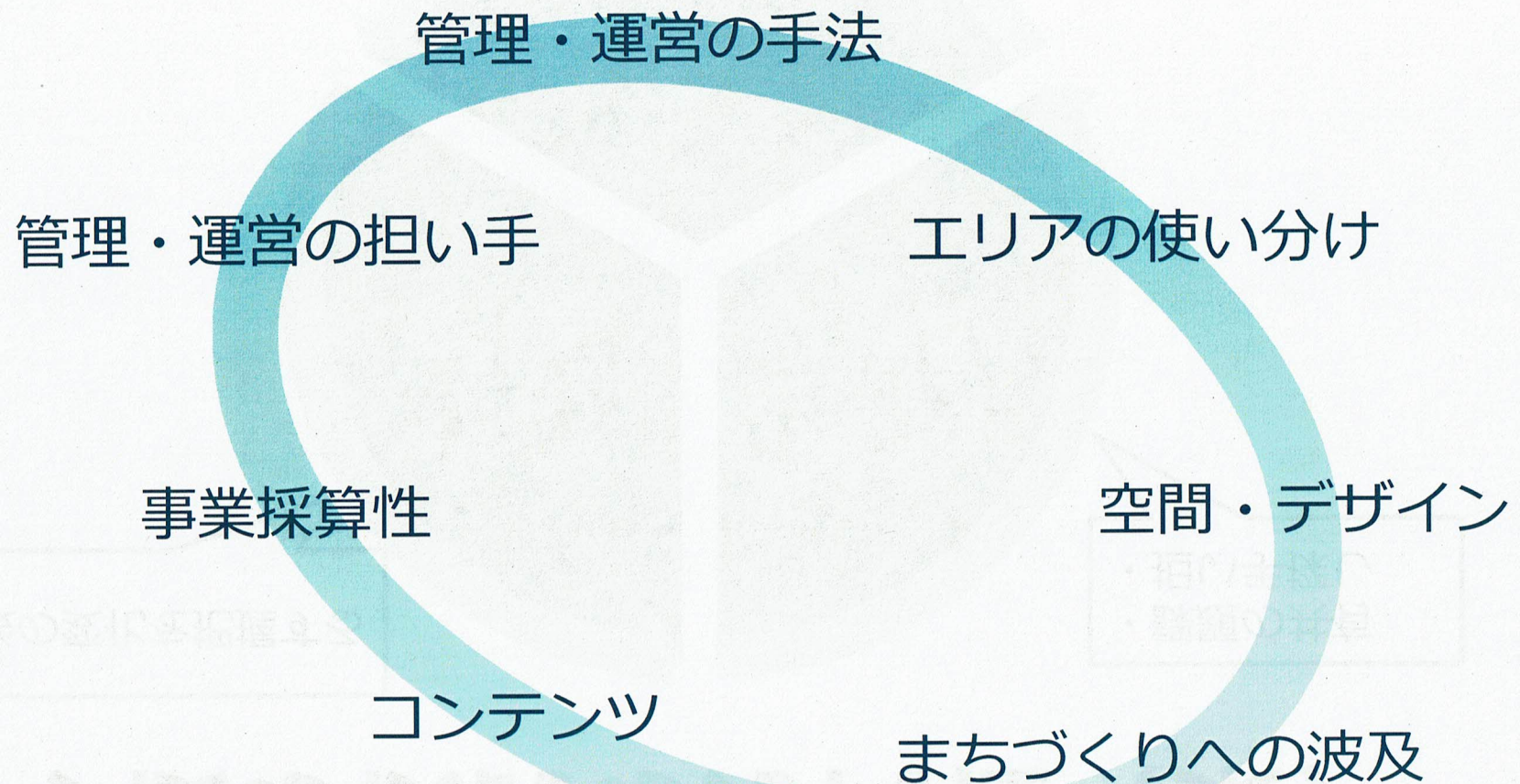
- ➡ ルールで利用者を縛らない新しい図書館の実現
- ➡ 複合施設の連携・融合

・ 指定管理者「やまとみらい」による管理運営

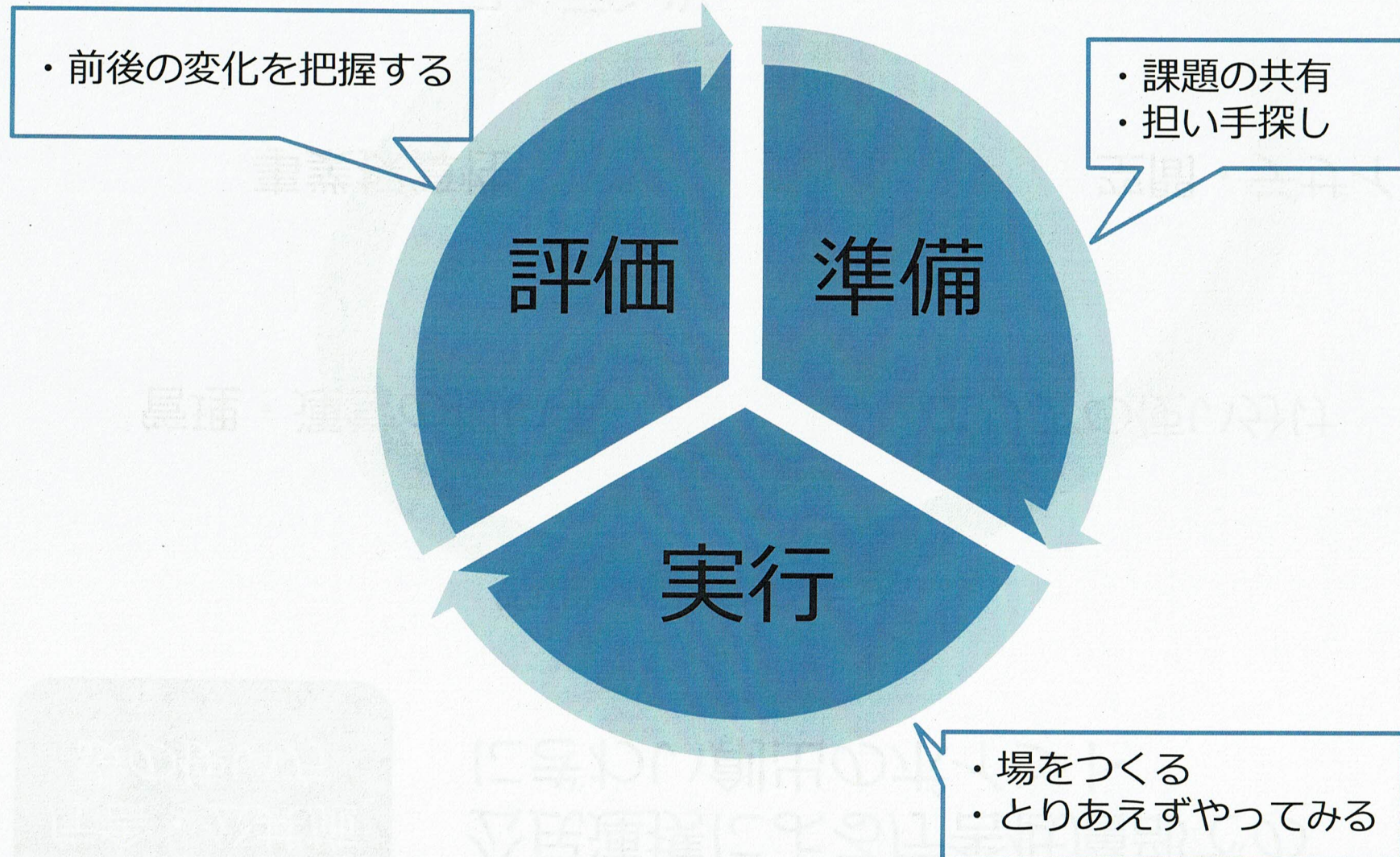
図書館流通センター、サントリーパブリシティサービス、小学館集英社プロダクション、明日香、ボーネルンド、横浜ビルシステムの6社で構成する企業グループ

庁舎・公共施設
の使い方

公民連携による庁舎低層部での
にぎわい創出のポイント



今後の検討の方向性（案）



今後の予定

**【まちづくり】 令和4年7月頃（第3回検討会）
ガイドラインで公民連携の基本的な考え方の提示**

**【新庁舎】 令和5年3月
基本計画内で低層部について一定の方向性を提示
令和5年度～**

設計と並行して低層部の具体的な機能の検討



