

王子工場事業棟新築ほか工事 説明会

令和4年10月21日（金）・22日（土）

独立行政法人国立印刷局



1

王子工場事業棟新築ほか工事 説明会

1 王子工場整備計画の概要



2

王子工場事業棟新築ほか工事 説明会

■ 概要

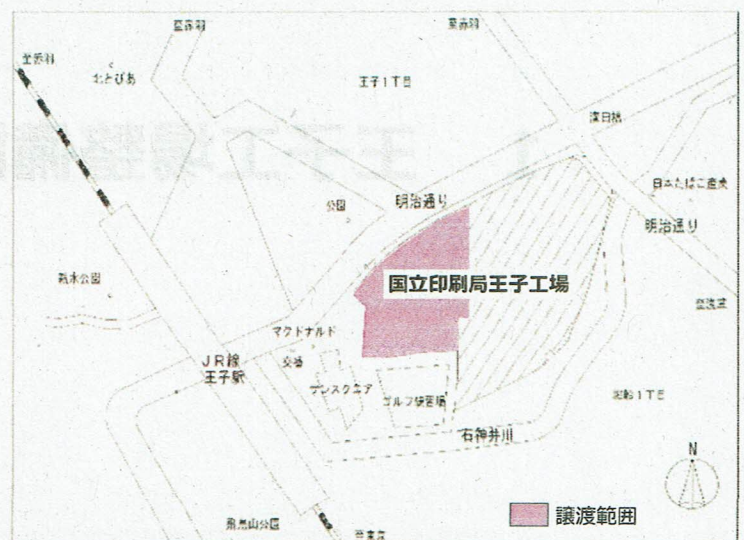
独立行政法人国立印刷局は、東京都北区が計画する新庁舎建設等の用地として、王子工場敷地の一部（約14,000㎡）を同区に譲渡する予定です。

そのため、この譲渡敷地の建物にある機能を残存敷地側に移転する必要があります。

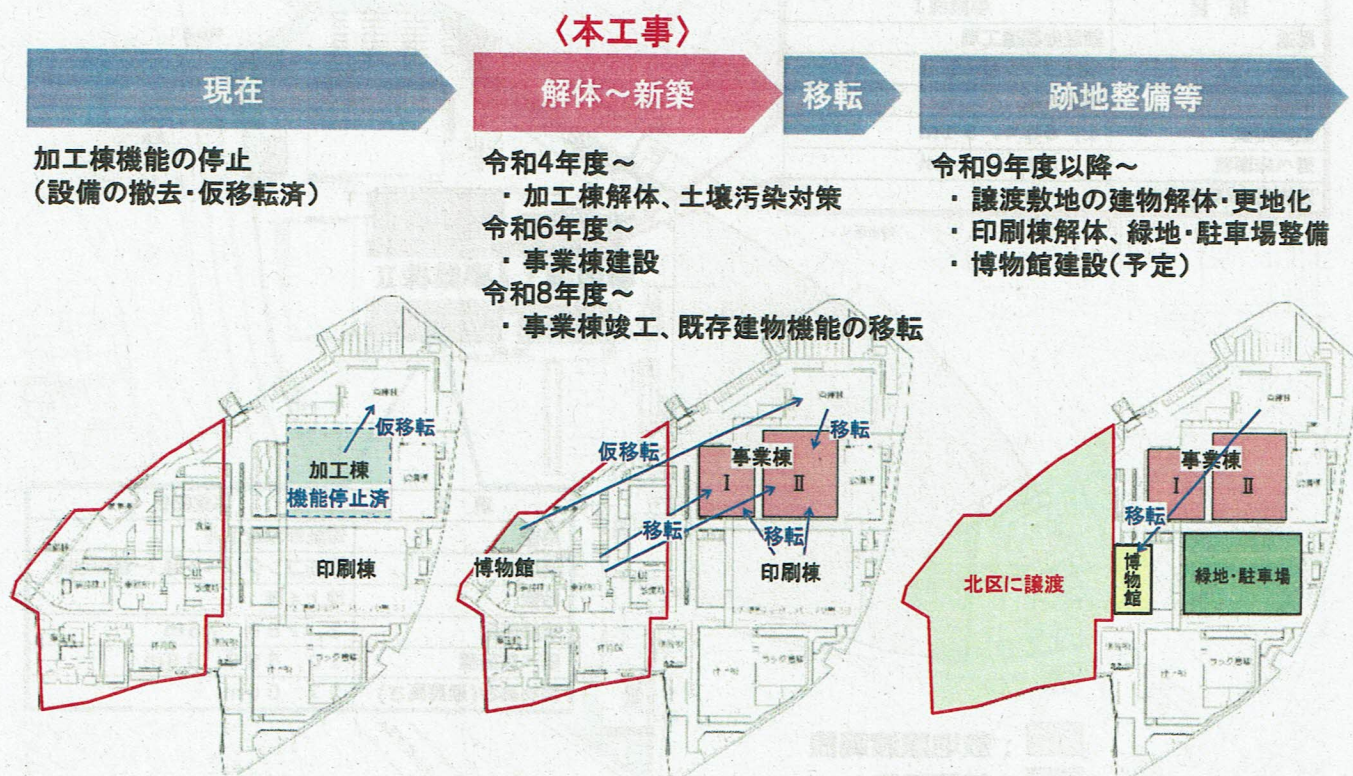
そこで、残存敷地内の既存建物を解体し、その跡地に譲渡敷地の機能の移転場所として新たに建物を建築するものです。

■ 敷地概要

- 1 所在地
東京都北区王子一丁目6番1号（住居表示）
- 2 用途地域
準工業地域（一部商業地域）
- 3 その他地域・地区指定
準防火地域（一部防火地域）
- 4 敷地面積
約48,000㎡
- 5 法定許容建ぺい率
約60%
- 6 法定許容容積率
約330%



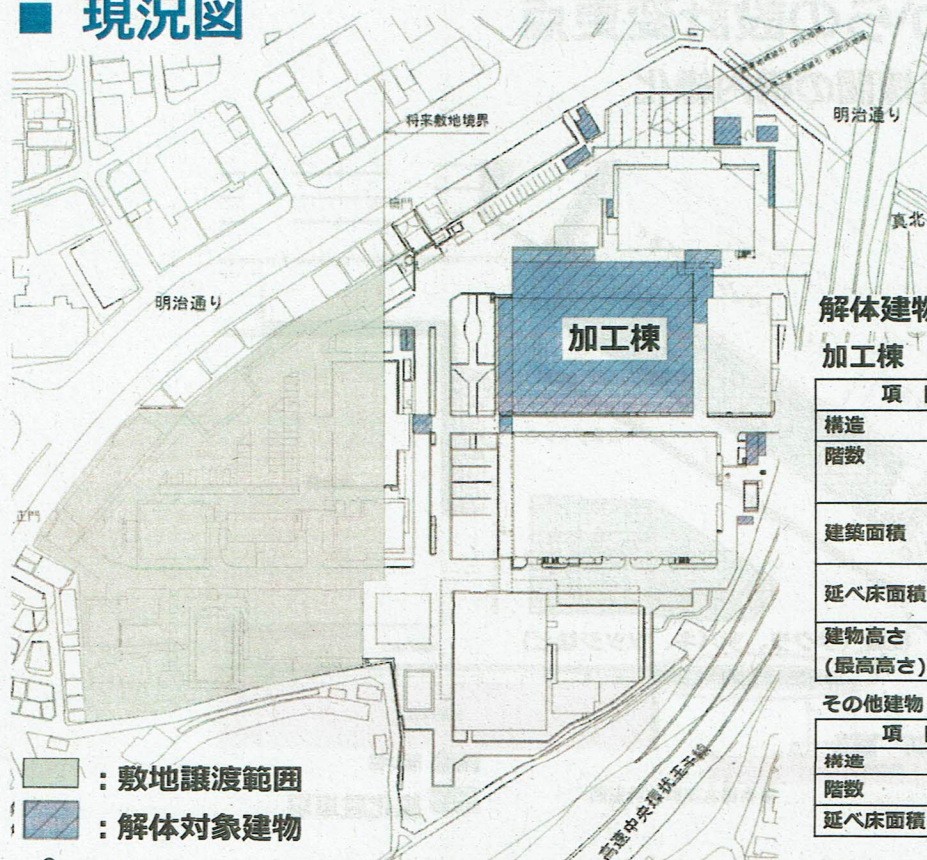
■ 整備計画の概要



5

王子工場事業棟新築ほか工事 説明会

■ 現況図



解体建物概要

加工棟

項目	内容	
構造	鉄骨造	鉄骨造
階数	地上4階、 地下1階	地上4階
建築面積	2,841㎡	1,018㎡
	計 3,859㎡	
延べ床面積	6,900㎡	1,901㎡
	計 8,801㎡	
建物高さ (最高高さ)	14.6m	25.5m

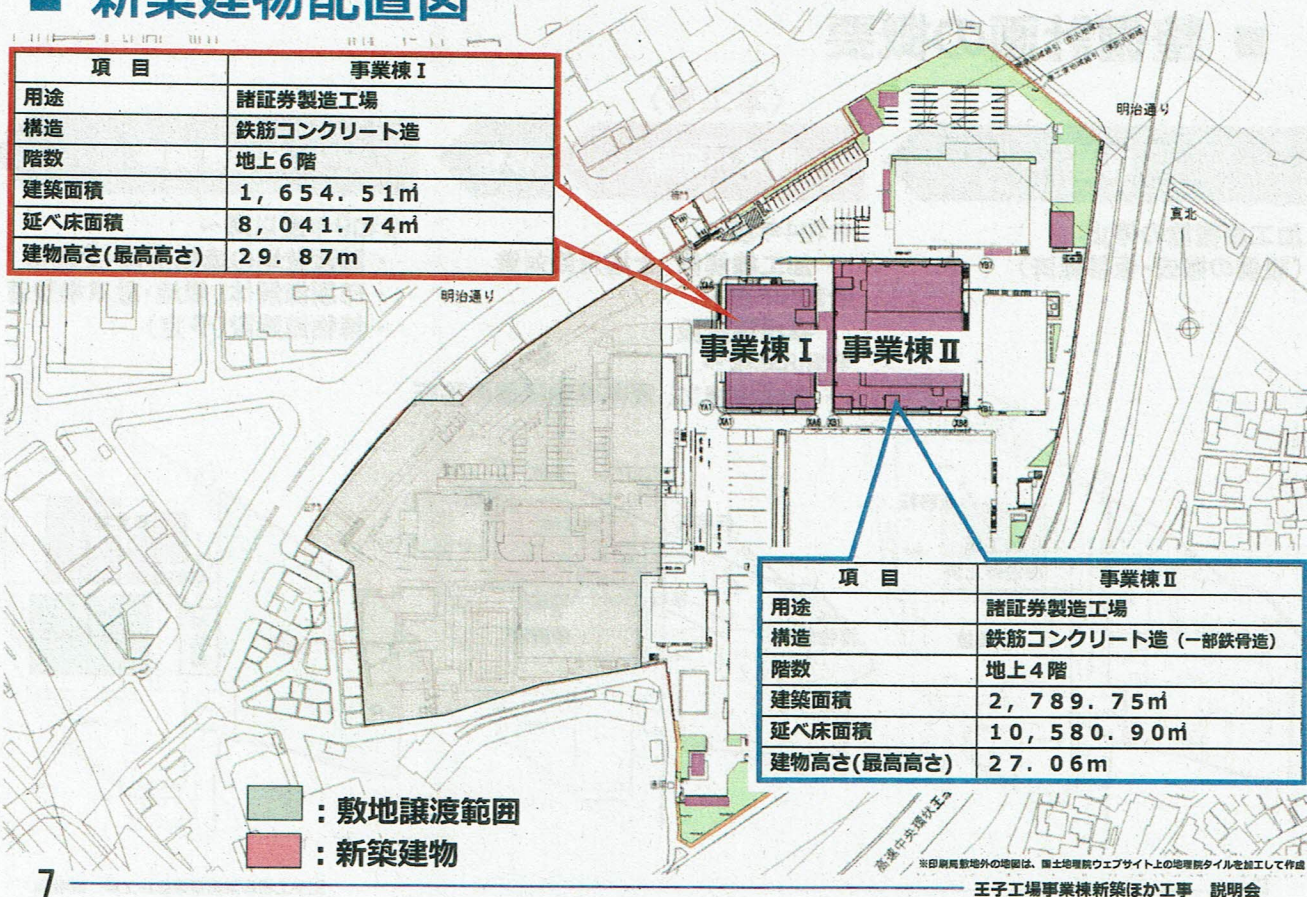
その他建物

項目	内容
構造	鉄骨造、コンクリートブロック造
階数	地上1階
延べ床面積(合計)	約500㎡

6

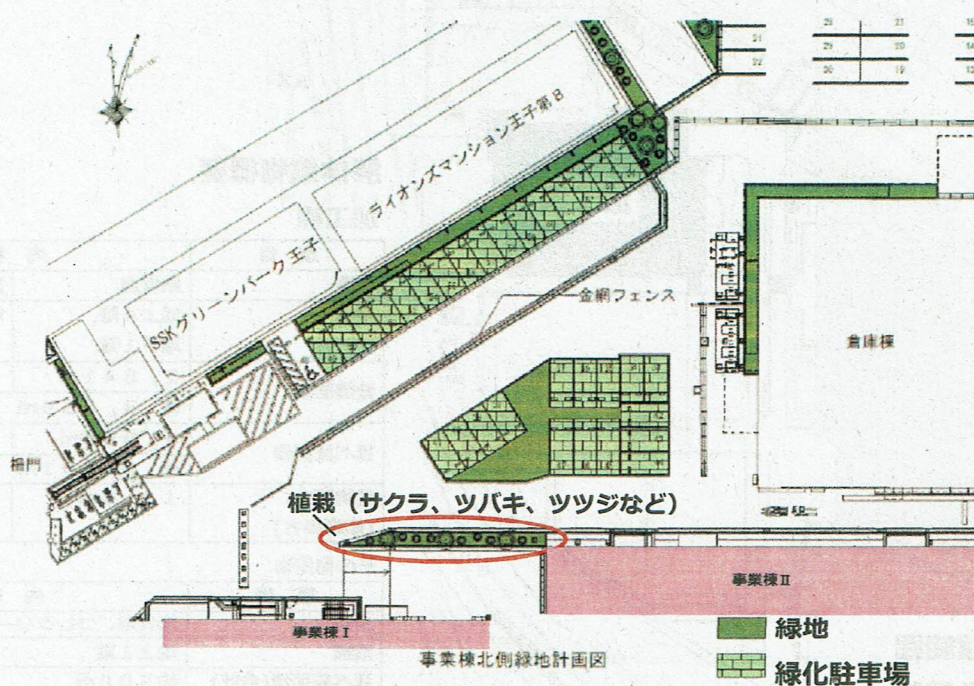
王子工場事業棟新築ほか工事 説明会

■ 新築建物配置図



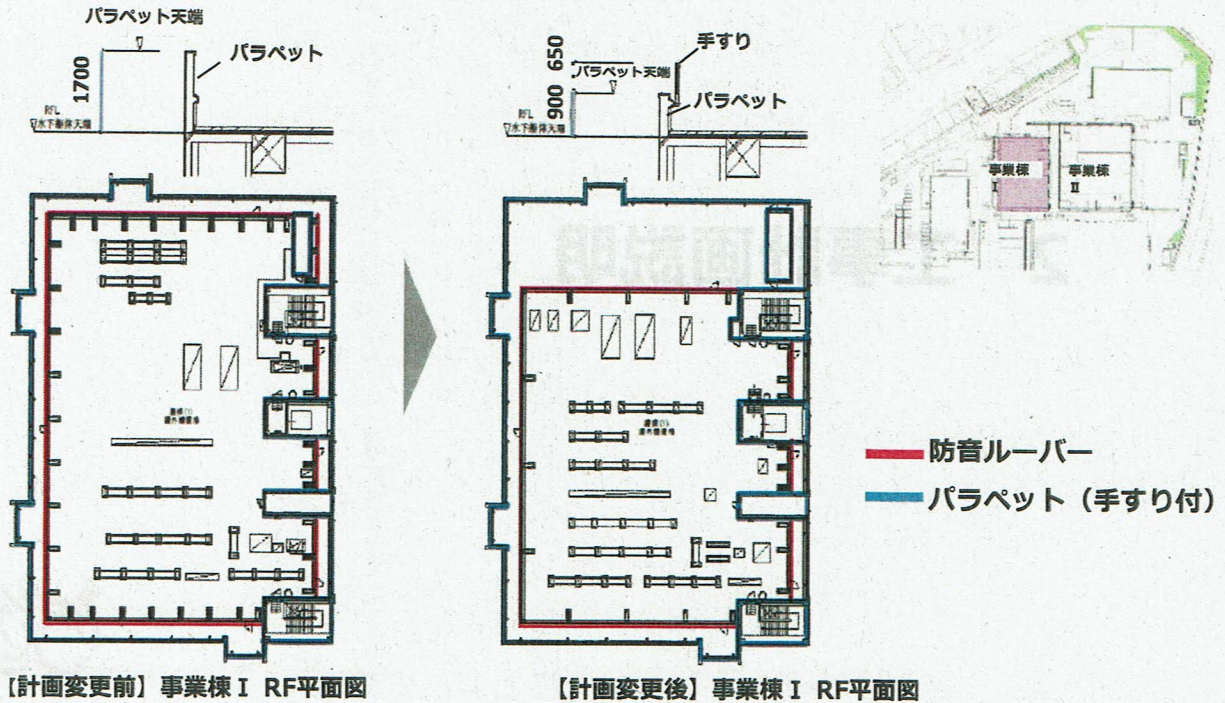
■ 前回説明会からの設計変更点

1 近隣建物と事業棟間の構内緑化



■ 前回説明会からの設計変更点

- 2 事業棟Ⅰ屋上 防音ルーバーの位置変更
- 3 // 軒先立上り部（パラペット）の高さ抑制



9

王子工場事業棟新築ほか工事 説明会

〈 参考 〉

防音ルーバー

屋上軒先立上り
(パラペット)



10

王子工場事業棟新築ほか工事 説明会

2 工事計画説明



■ 工事計画における基本的な考え方

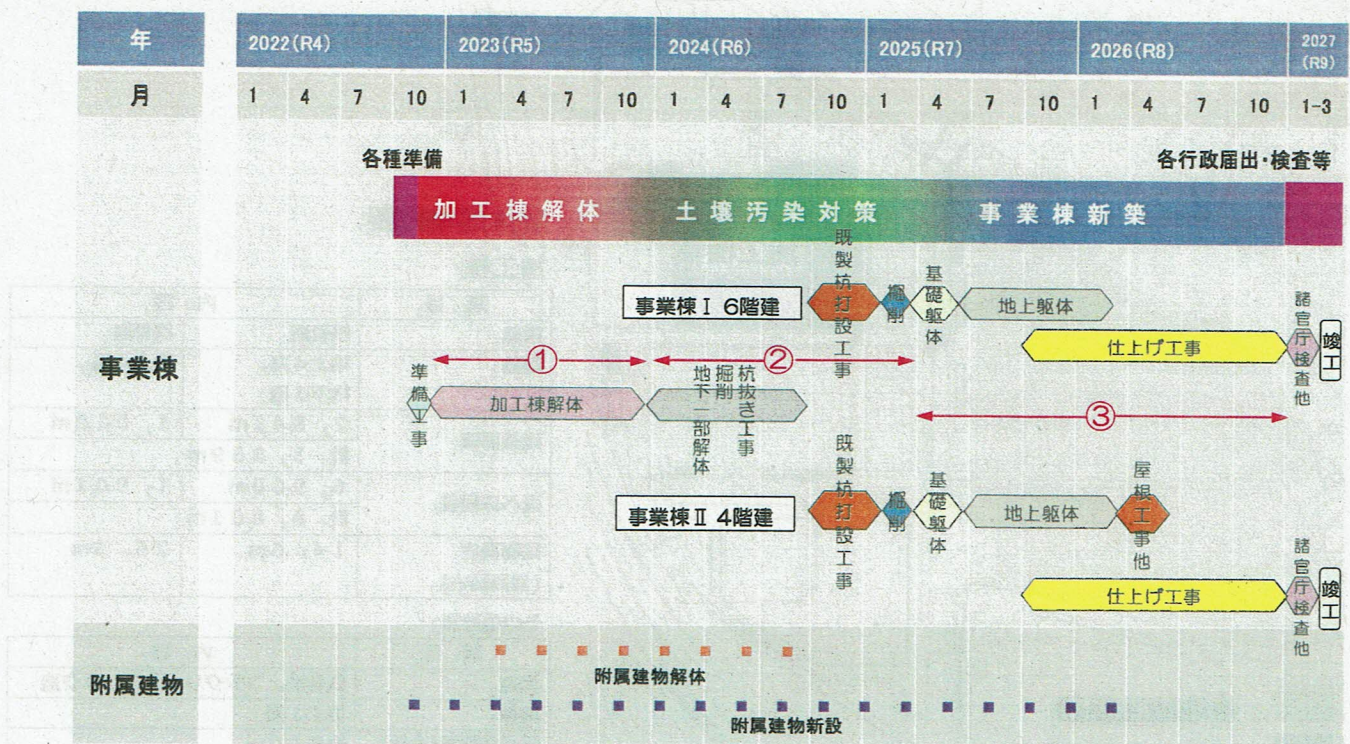
1. 地域の皆さんの安全を最優先とした工事計画
2. ご近隣の皆様方へのご迷惑を出来る限り少なくする工事計画
※工事車両を極力抑制する
※工事中の騒音、振動を極力抑える計画
3. 安全管理体制の構築

■ 工事スケジュール（予定）

■ 準備工事、解体工事、汚染土壌対策工事
2022年10月末～2024年9月末

■ 新築工事
2024年10月～2027年3月末

工事工程（予定）



13

王子工場事業棟新築ほか工事 説明会

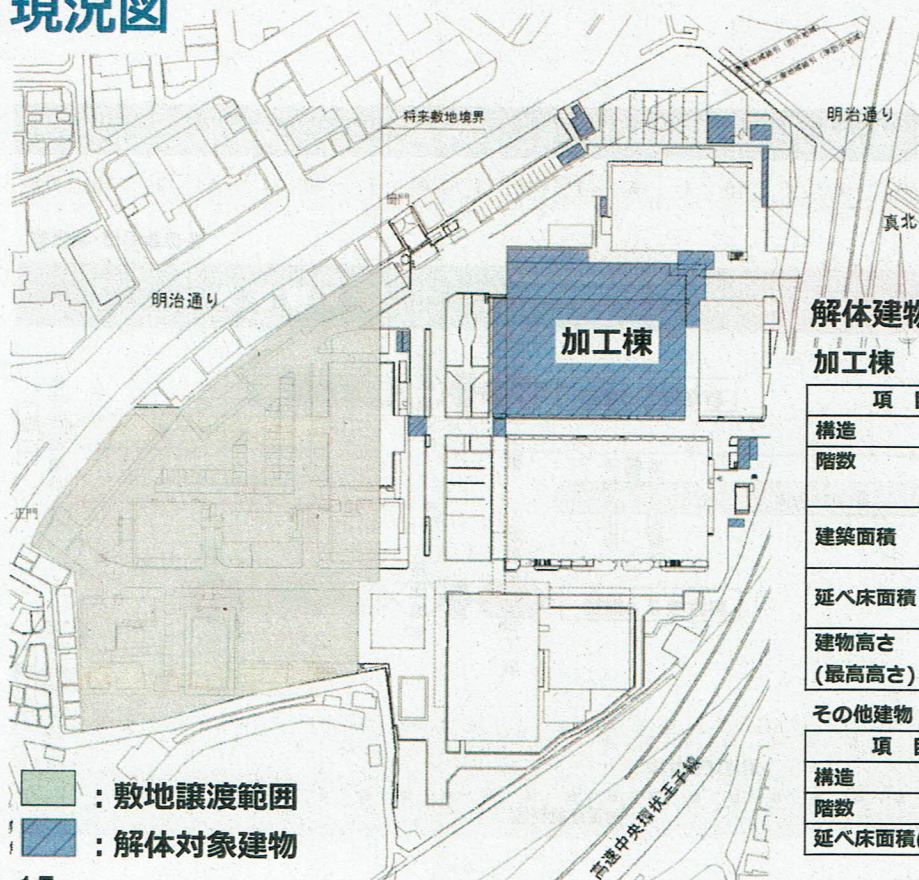
■ 解体工事



14

王子工場事業棟新築ほか工事 説明会

現況図



解体建物概要

加工棟

項目	内容	
構造	鉄骨造	鉄骨造
階数	地上4階、地下1階	地上4階
建築面積	2,841㎡	1,018㎡
	計 3,859㎡	
延べ床面積	6,900㎡	1,901㎡
	計 8,801㎡	
建物高さ(最高高さ)	14.6m	25.5m

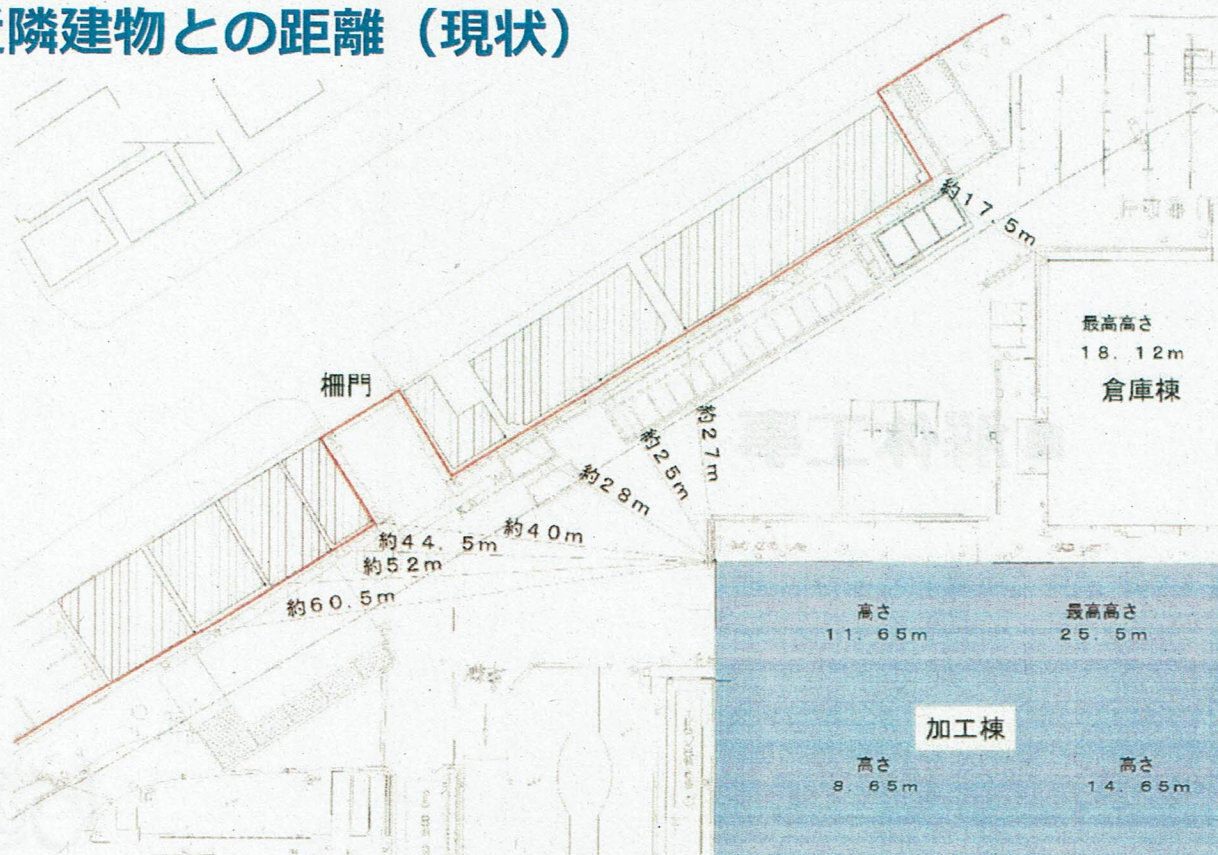
その他建物

項目	内容
構造	鉄骨造、コンクリートブロック造
階数	地上1階
延べ床面積(合計)	約500㎡

15

王子工場事業棟新築ほか工事 説明会

近隣建物との距離（現状）



16

王子工場事業棟新築ほか工事 説明会

工事の進め方（解体工事）

- 1 敷地境界沿い(北側)、工事範囲仮囲い設置及び養生鉄板敷き
- 2 加工棟周辺附属建物(渡り廊下)解体
- 3 加工棟上屋部分解体
 - (1) ねずみ等の生息調査、駆除等対策
 - (2) 建物周囲に解体用足場及び防音パネル設置
 - (3) 内装(内装及び外壁アスベスト含有建材含む※)解体、撤去
 - (4) 解体に伴う発生材、設備機器等搬出用重機(クレーン)設置
 - (5) 建物上屋部(躯体、仕上)解体
 - (6) 解体用足場撤去
 - (7) 整地、敷き均し

※ アスベスト含有建材の使用範囲等調査済

工事の進め方（解体工事）

- 4 加工棟地下部分解体、土壌汚染対策
 - (1) 山留壁(止水壁)設置[一次掘削、地下水拡散防止措置用]
 - (2) 掘削時排水処理設備及び観測井戸設置
 - (3) 地下躯体一部解体
 - (4) 土壌(汚染土含む)掘削、搬出
 - (5) 地下躯体解体部埋戻し
 - (6) 整地、敷き均し

仮設計画図（解体）



19

仮設計画図（解体）



20

〈 参考 〉

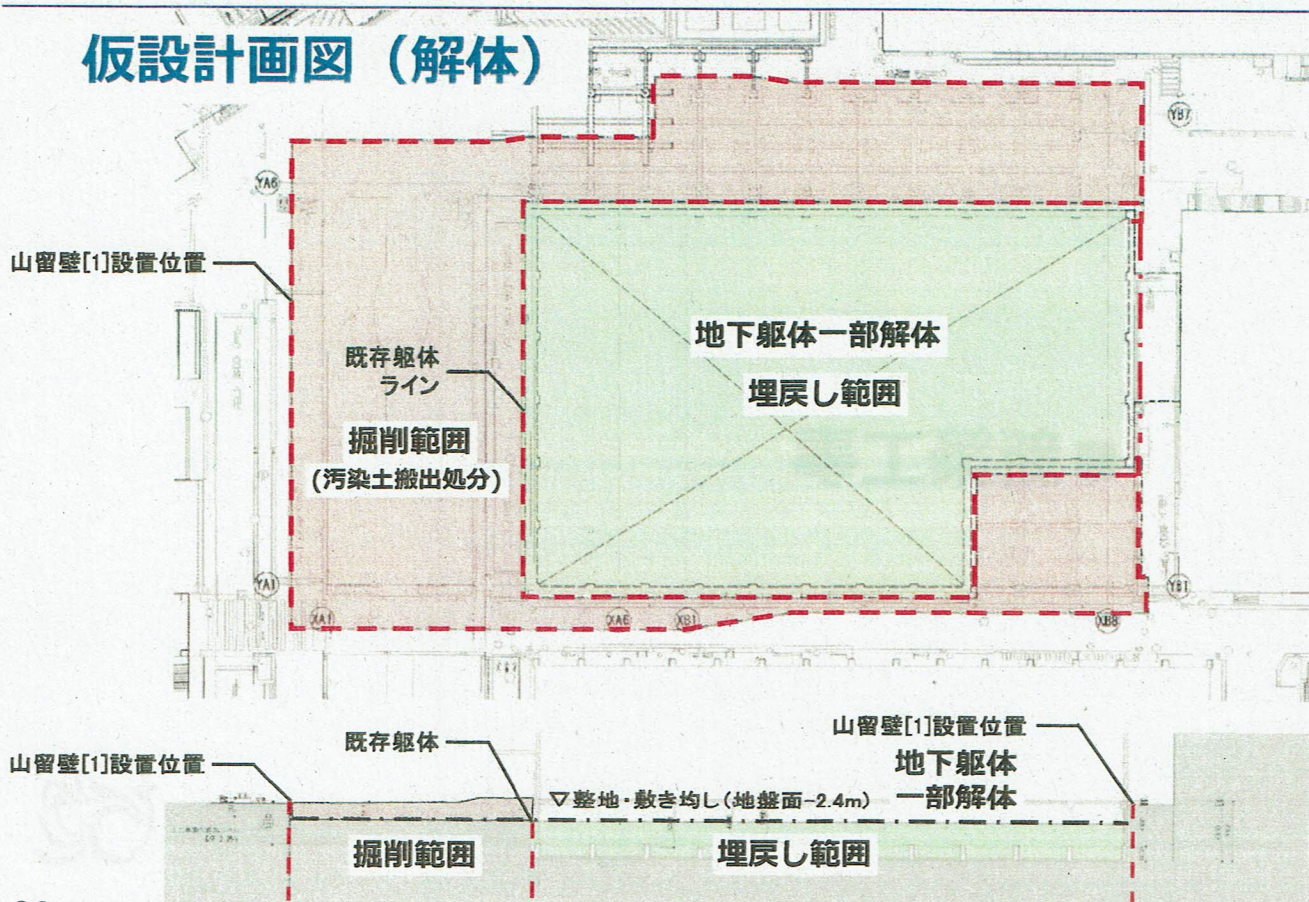
仮囲い（鋼板）



防音パネル

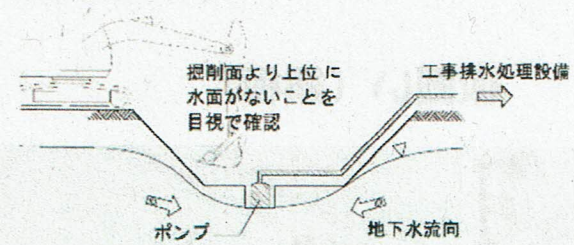


仮設計画図（解体）

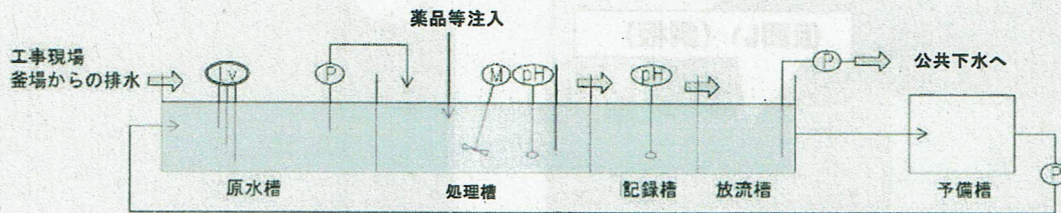


仮設計画図（解体）

＜工事現場釜場（参考）＞



＜工事排水処理設備系統図（参考）＞



原水槽：工事現場排水を一時貯留

処理槽：水質測定、一次管理※¹

記録槽：水質測定、二次管理※²

放流槽：公共下水への放流水を一時貯留

予備槽：水質異常水を一時貯留

※¹：水質測定により異常を確認した場合、薬液等を注入し処理を開始。（釜場ポンプを停止）

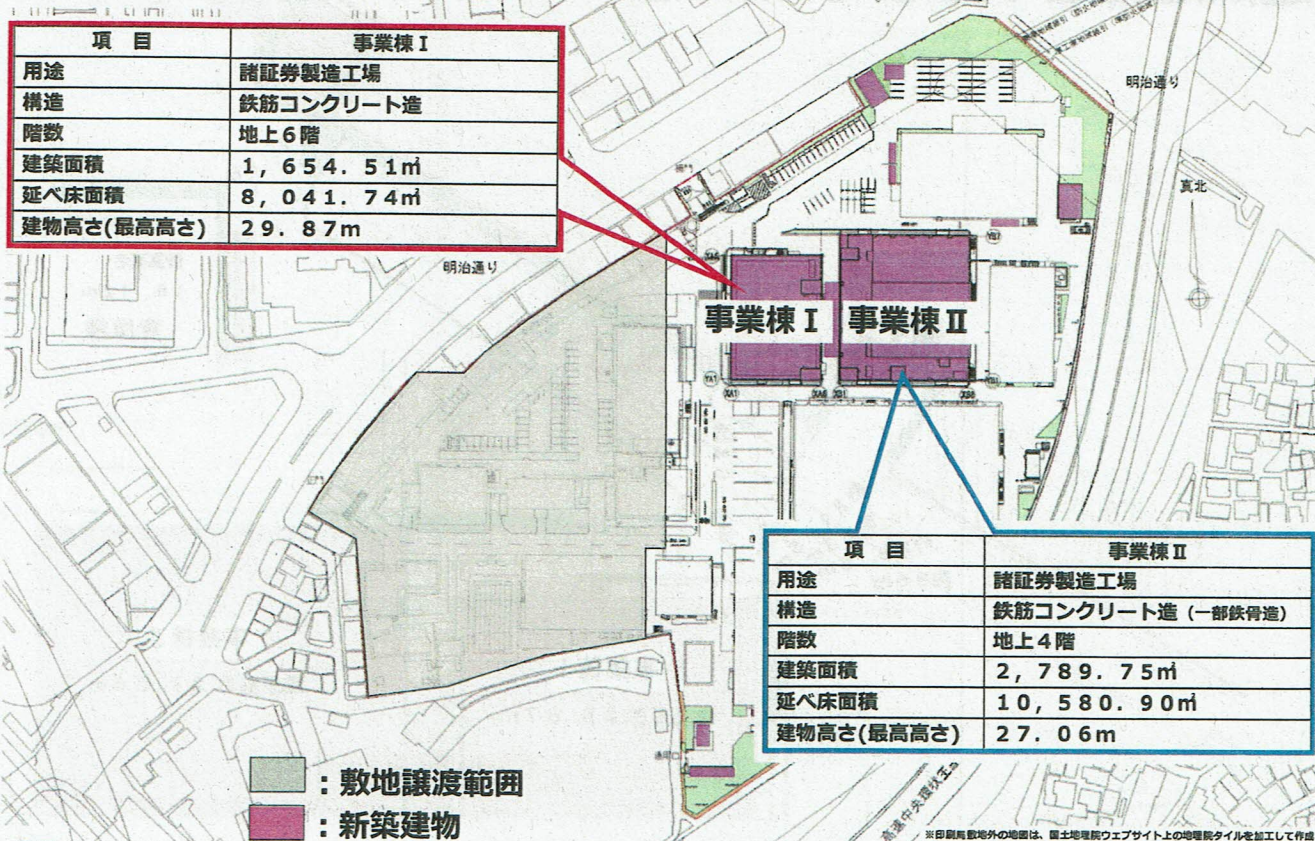
公共下水への放流を停止し、予備槽へ一次貯留のうえ、原水槽へ還流。

※²：処理槽通過後の水質測定により異常を確認した場合は、予備槽への貯留、原水槽への還流を継続。

■ 新築工事



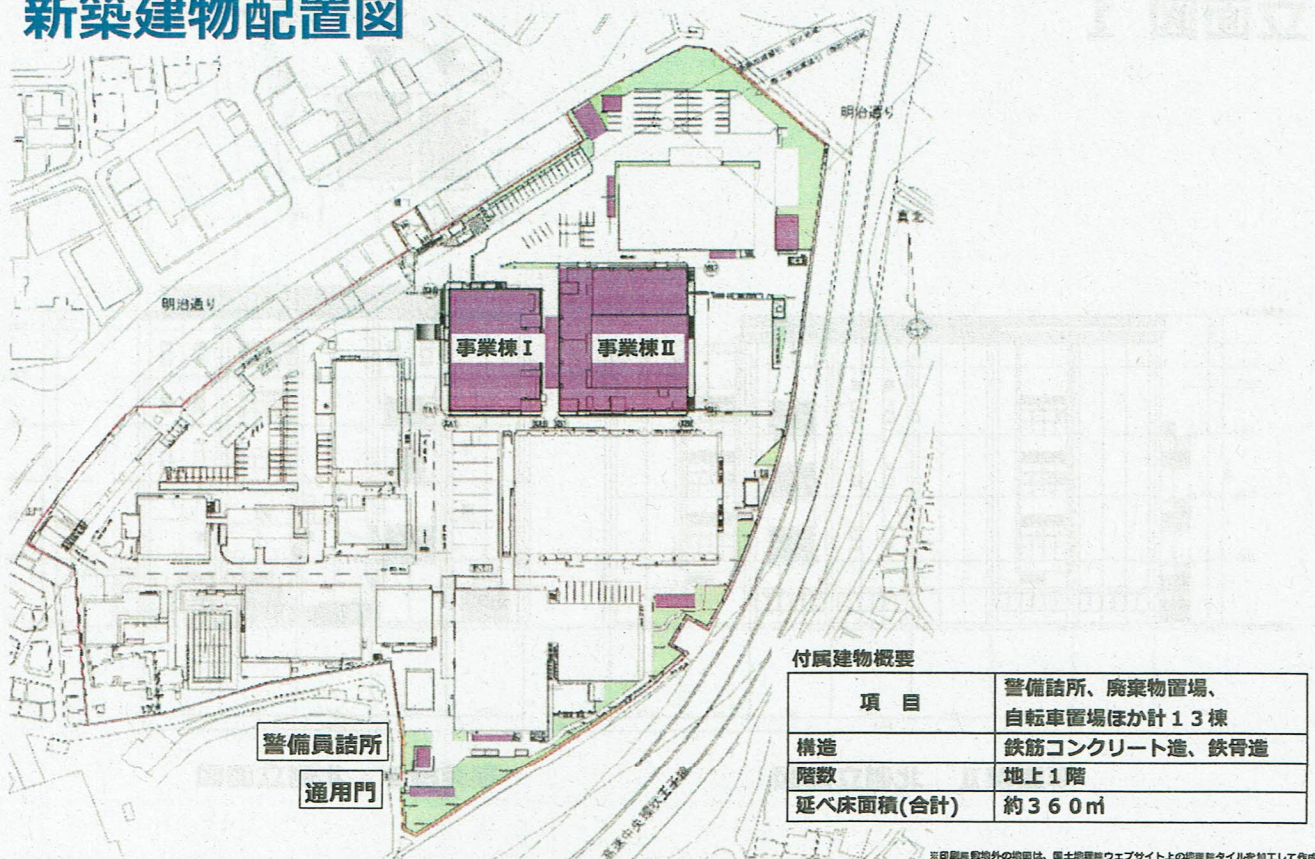
新築建物配置図



25

王子工場事業棟新築ほか工事 説明会

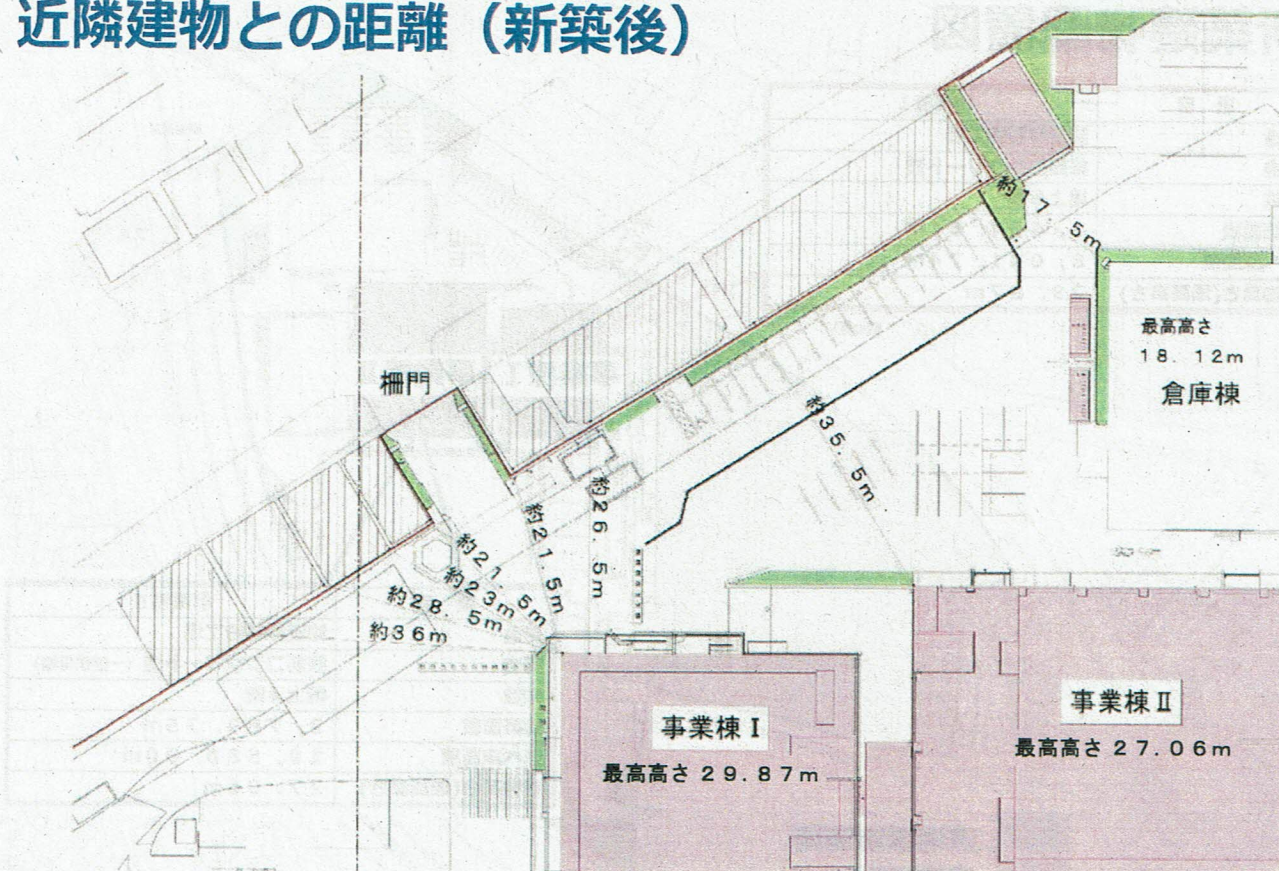
新築建物配置図



26

王子工場事業棟新築ほか工事 説明会

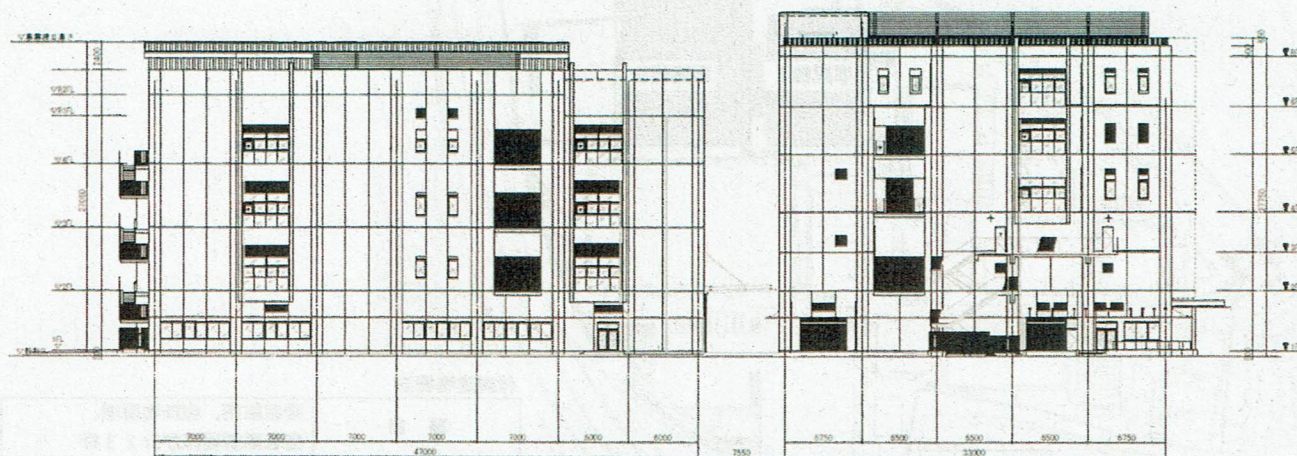
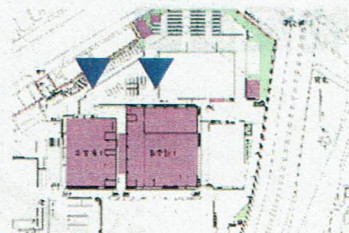
近隣建物との距離（新築後）



27

王子工場事業棟新築ほか工事 説明会

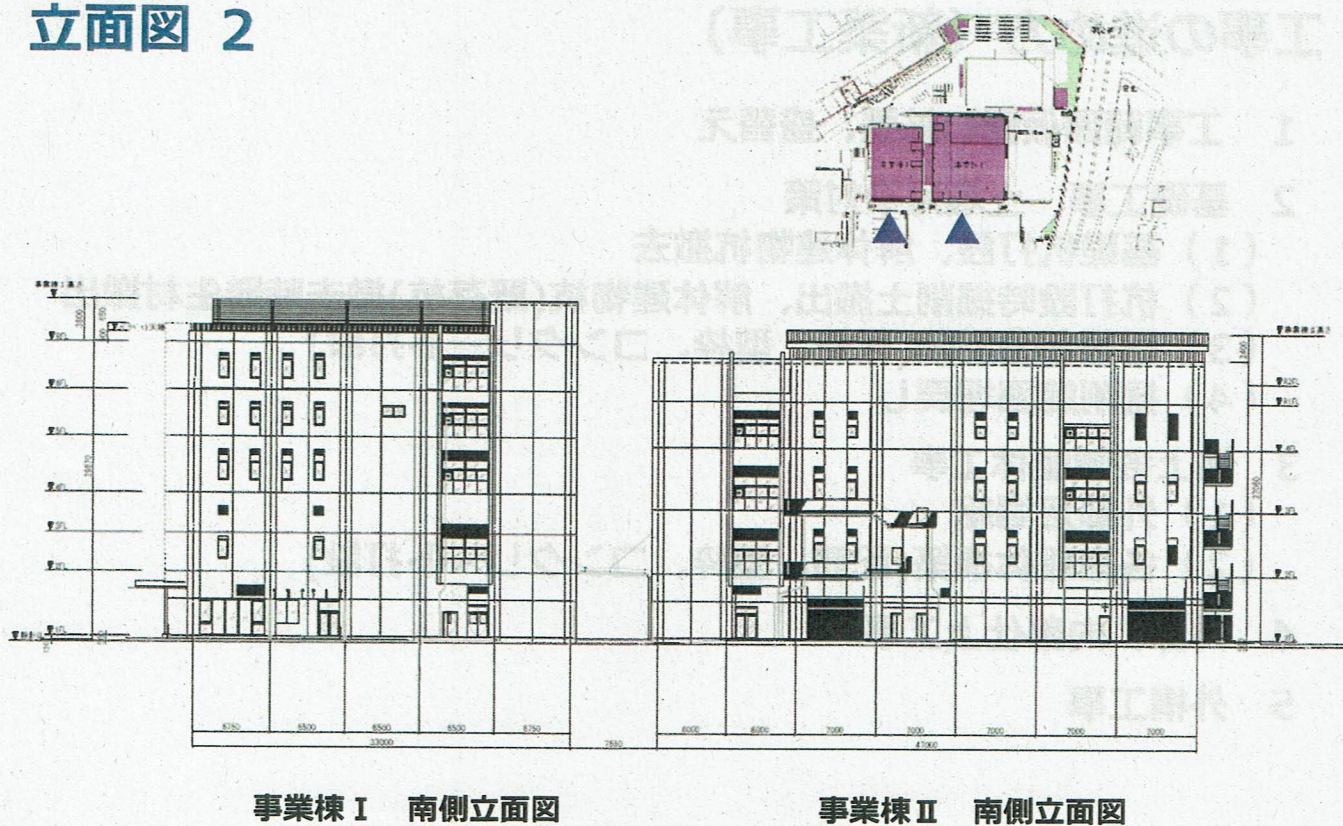
立面图 1



事業棟Ⅱ 北側立面図

事業棟 I 北側立面図

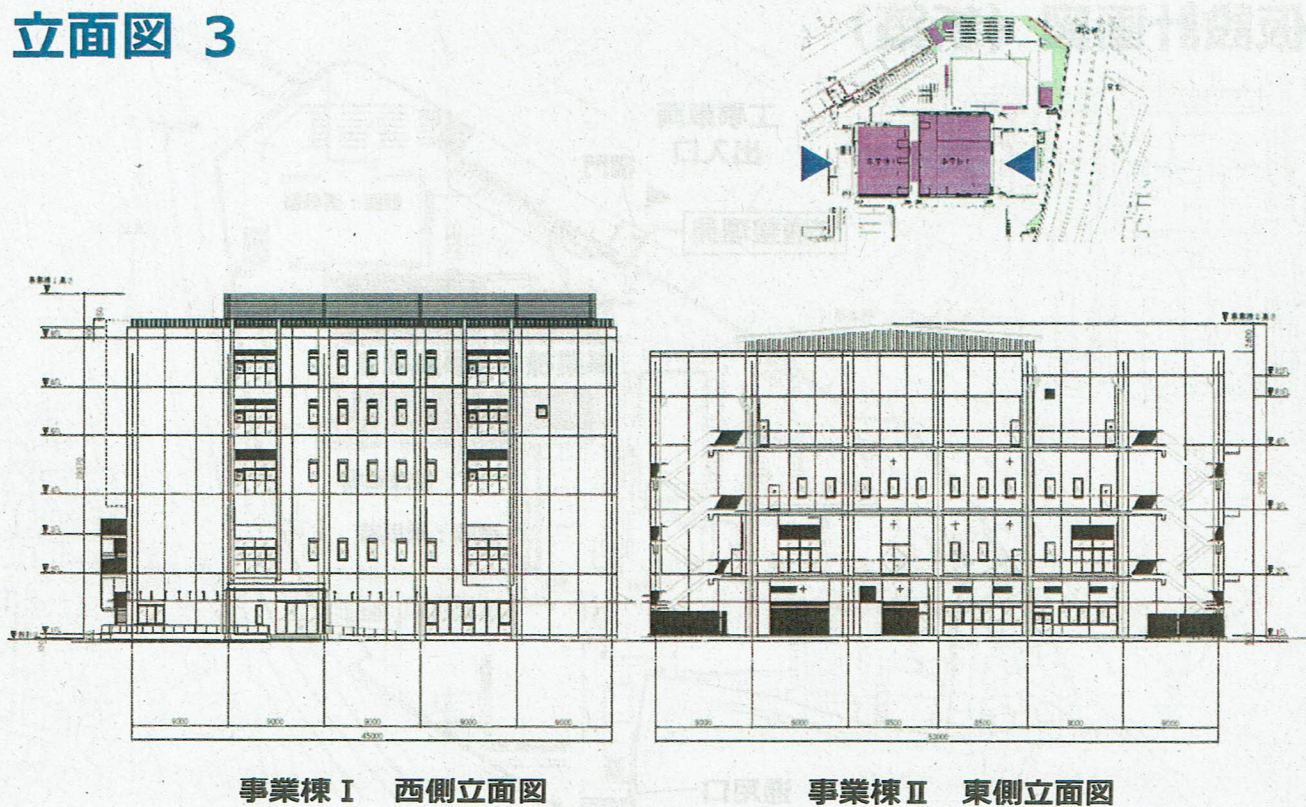
立面図 2



29

王子工場事業棟新築ほか工事 説明会

立面図 3



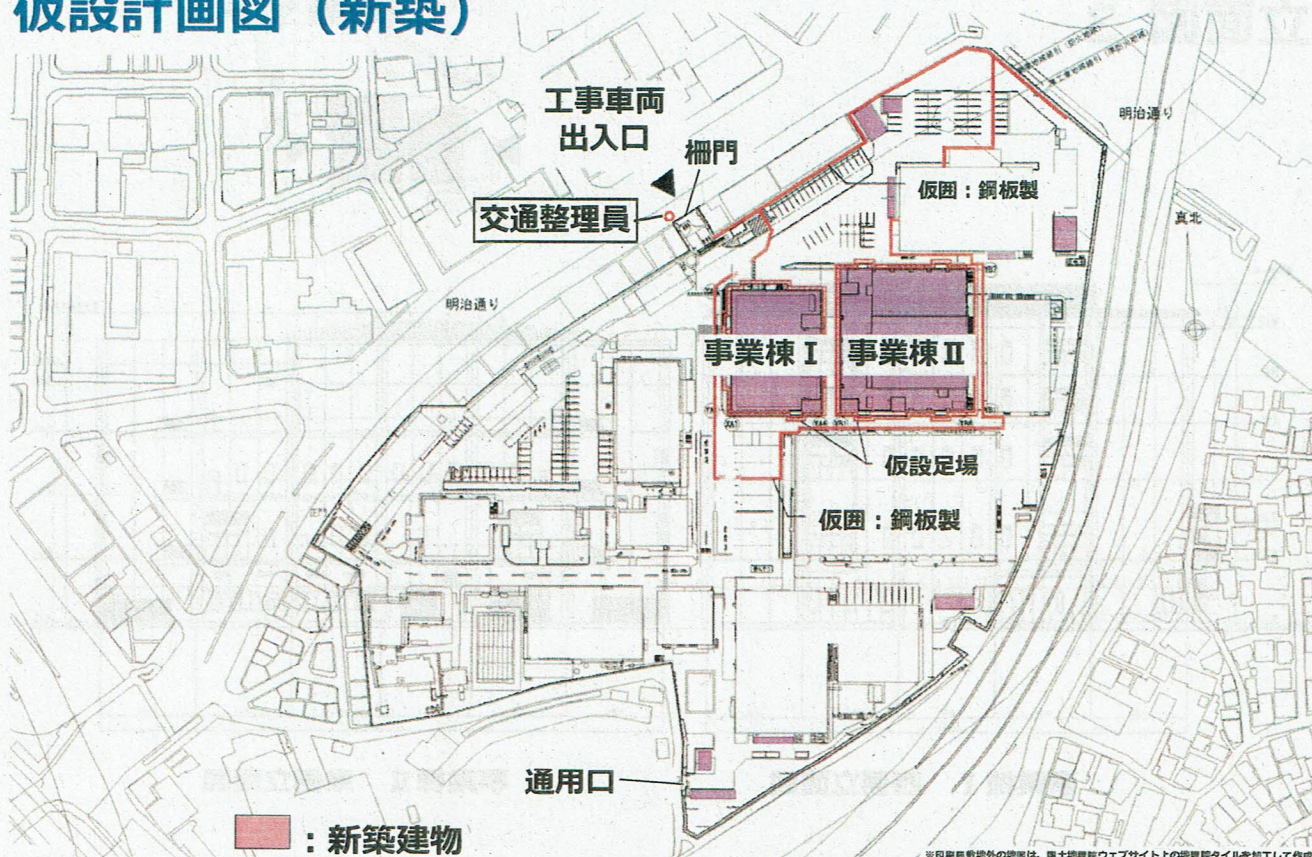
30

王子工場事業棟新築ほか工事 説明会

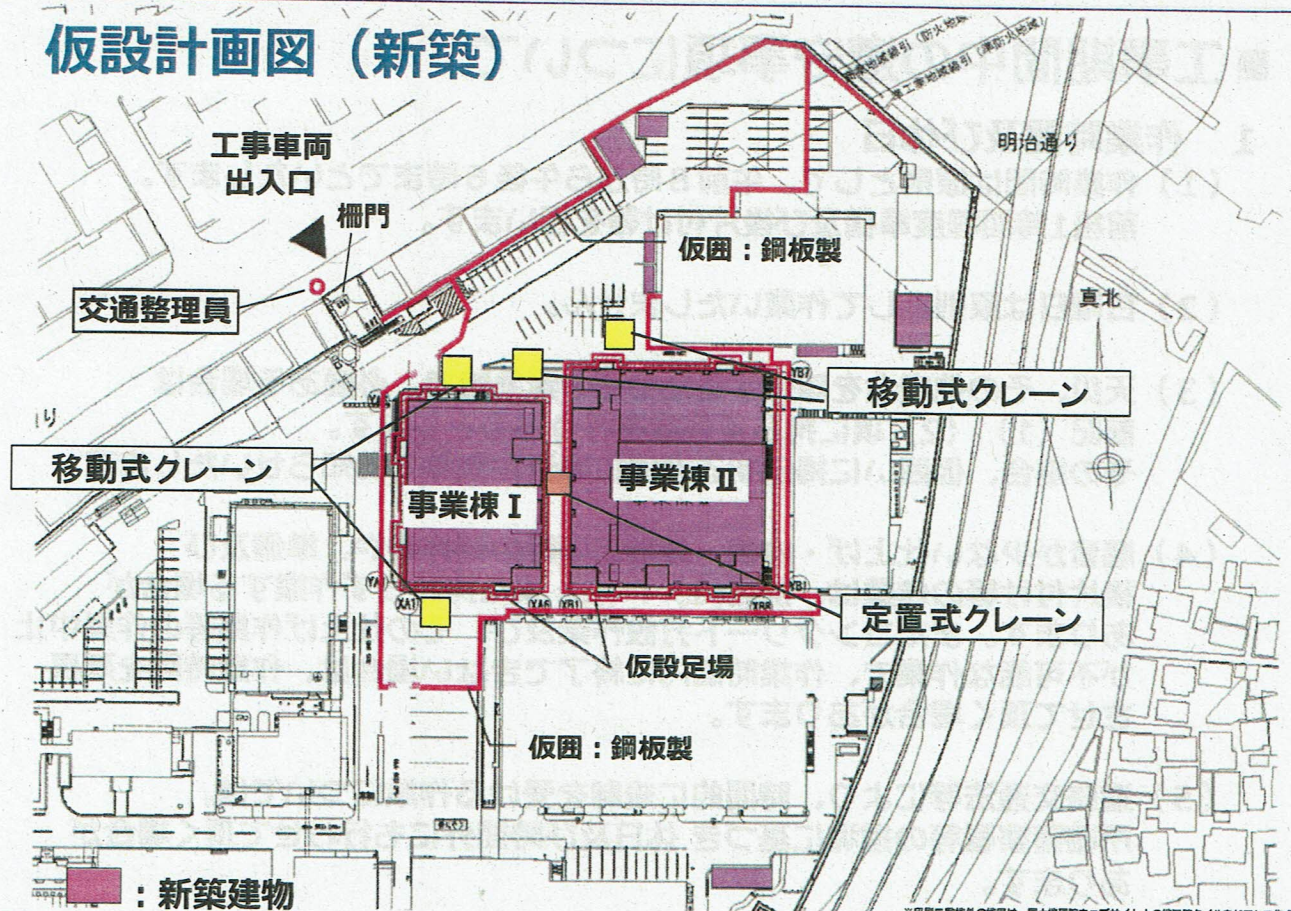
工事の進め方（新築工事）

- 1 工事範囲仮囲い拡張、盛替え
- 2 基礎工事、土壌汚染対策
 - (1) 基礎杭打設、解体建物杭撤去
 - (2) 杭打設時掘削土搬出、解体建物杭(既存杭)撤去時発生材搬出
 - (3) 基礎部分構築(配筋、型枠、コンクリート打設)
 - (4) 掘削範囲埋戻し
- 3 地上各階躯体工事
 - (1) 外部足場組
 - (2) 各階躯体構築(配筋、型枠、コンクリート打設)
- 4 外部、内部仕上工事
- 5 外構工事

仮設計画図（新築）



仮設計画図（新築）



33

王子工場事業棟新築ほか工事 説明会

■ 工事期間中の遵守事項について



34

王子工場事業棟新築ほか工事 説明会

■ 工事期間中の遵守事項について

1 作業時間及び休日

- (1) 作業時間は原則として、午前8時から午後6時までといたします。
前後1時間程度準備及び後片付け等を行います。
- (2) 日曜日は原則として作業いたしません。
- (3) 天災、その他安全を確保するため等の緊急時で、必要ある場合は
前記(1)(2)項に拘らず作業を行うものとします。
その場合、仮囲いに掲示する週間工事予定表等でお知らせいたします。
- (4) 騒音が少ない仕上げ・内装・外構工事等の軽作業や、準備及び
後片付け等の作業は、前記(1)、(2)項に拘わらず作業する場合があります。またコンクリート打設作業及び、その仕上げ作業等の作業中止が不可能な作業で、作業時間内に終了できない場合は、作業時間を延長
させて頂く場合があります。
- (5) 道路交通法等により、時間的に規制を受ける作業については、
所轄警察署等の指導に基づき 休日及び時間外にも行わせて頂く場合があります。

■ 工事期間中の遵守事項について

2 工事に伴う騒音・振動・粉塵対策

- (1) 騒音・振動を伴う作業については、騒音規制法
・振動規制法・公害防止条例等を遵守し、使用する
建設機械は点検整備されたものとし、必要以上の
振動・騒音を発生させないように十分配慮いたします。
- (2) 粉塵が発生する作業については、散水等により飛散防止に努めます。



低騒音型掘削重機

3 工事安全対策（工事期間中の仮囲い範囲等）

施工区域外周には仮囲いを設け、建物外周には
飛散・落下防止のため、防音・防災シート
・金網防護柵等を設置いたします。



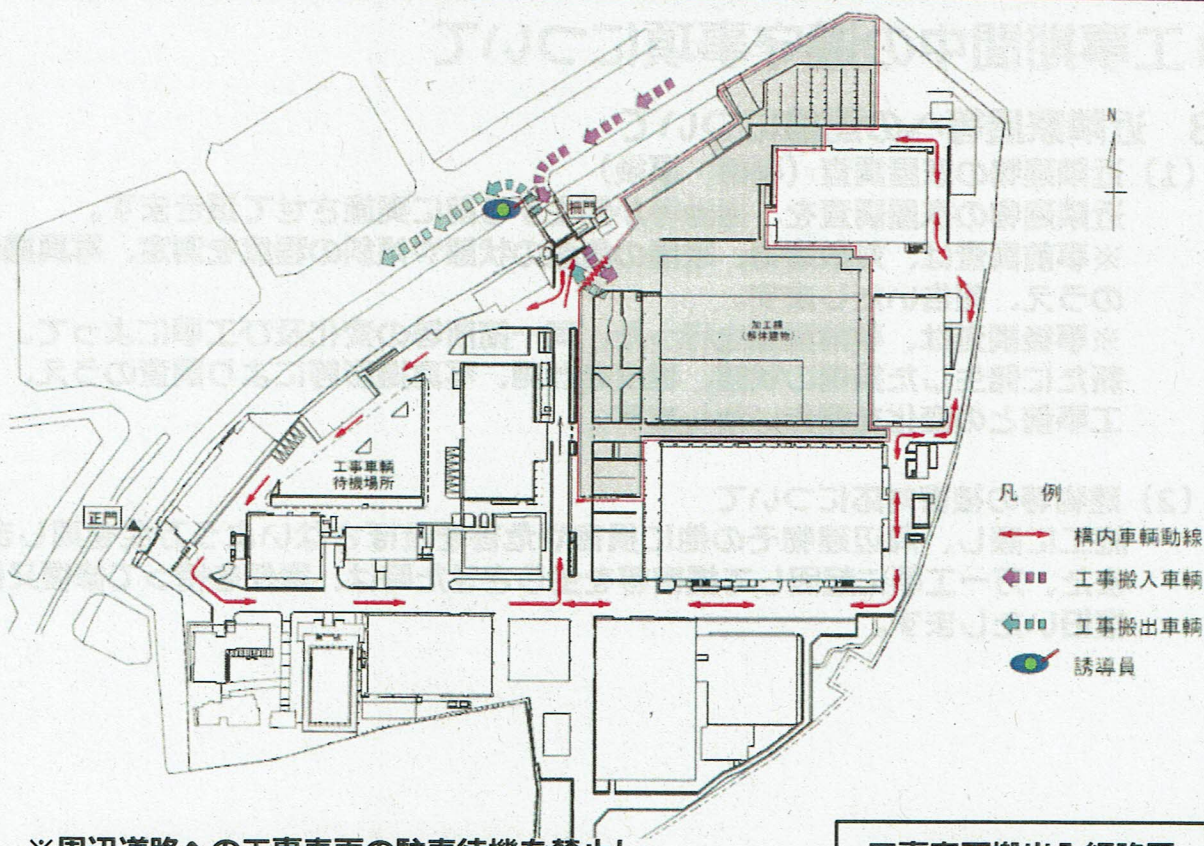
飛散・落下防止使用例

4 交通安全対策（工事車両の入退場、ルート、誘導員の配置）

工事関係車両が工事現場へ出入りする際には、誘導員を
配置し歩行者の安全を確保いたします。
また、工事車両の運行については所轄警察署の指導、
指示に従い交通規則を遵守し交通事故防止に努めます



ゲート廻りの安全



※周辺道路への工事車両の駐車待機を禁止し
道路の円滑な交通を守ります

工事車両搬出入経路図

37

王子工場事業棟新築ほか工事 説明会

■ 工事期間中の遵守事項について

5 衛生対策

現場周辺道路については、常に清掃を心掛け
搬出入車輛により道路を汚したりした場合には
その都度清掃を行います。



周辺環境の美化

6 施工業者の風紀維持等

火災予防・防犯・風紀維持等については厳正な管理を行い、現場管理者を明確にし、ご近隣の皆様にはご迷惑をかけないように十分に注意いたします。

7 テレビ電波障害について

本工事着工前に、専門会社に委託して地域の受信状況調査を行い、本建築物建設に起因するテレビ電波障害発生が確認された場合は、建築主の費用負担で、速やかに適切な措置を講じます。

■ 工事期間中の遵守事項について

8 近隣家屋等への配慮について

(1) 近隣建物の家屋調査（事前・事後）

近隣建物の家屋調査を、振動等が発生する前に実施させていただきます。

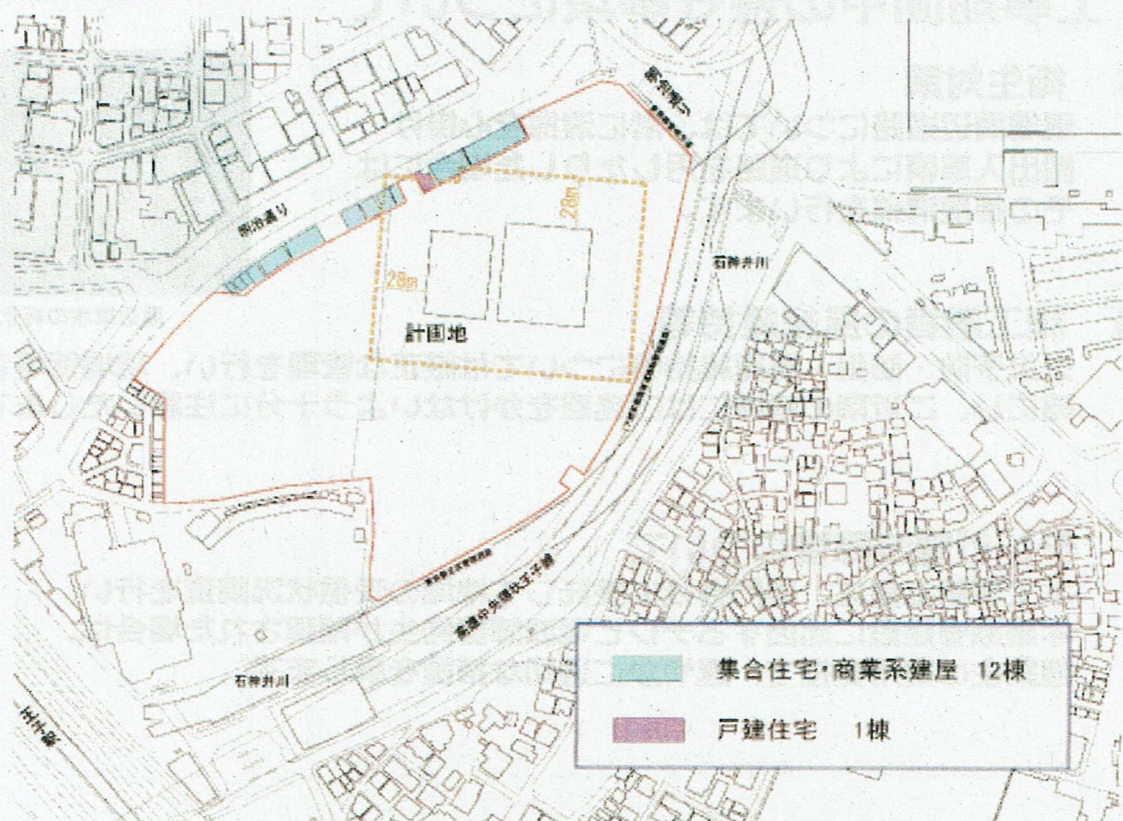
※事前調査は、対象建物、家屋の亀裂の状態や傾斜の程度を測定、写真撮影のうえ、報告いたします。

※事後調査は、事前調査を行った、同一箇所等の変化及び工事によって、新たに発生した損傷の状態、程度を計測、写真撮影等により調査のうえ、工事前との変化を報告いたします。

(2) 建物等の被害対応について

施工に際し、周辺建物その他に損害や危害を及ぼさないよう万全を期します。また、万一工事に起因して損害等を生じさせた時は、責任を持って修復又は復旧いたします。

■ 家屋調査範囲図

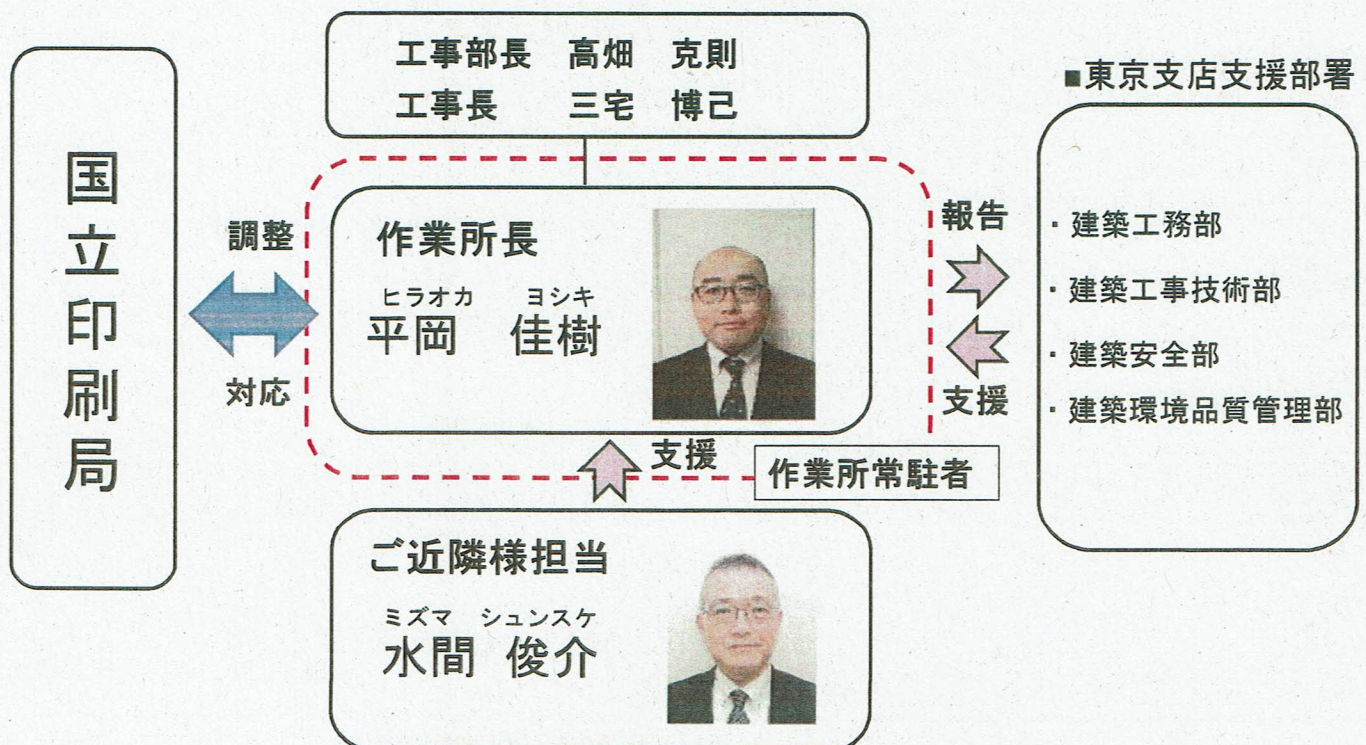


■ 工事期間中の遵守事項について

9 工事期間中の窓口について

工事期間中は工事責任者を常駐させ、ご近隣の皆様との窓口となり、申し入れ等については速やかに誠意を持って対応いたします。

施工体制組織表



■お問い合わせ先について

本件に関するお問い合わせ先

独立行政法人国立印刷局 王子工場

総務課 (代表番号) 電話：03-5390-5233

担当：梅原 伸也